

# Oblačnik\_ca v službi

Za uspešno delo je pomembna **skrb za duševno zdravje vseh zaposlenih** in zagotavljanje dobrega vzdušja na delovnem mestu. Transspolne osebe zaradi svoje spolne identitete ali spolnega izraza tudi na delovnem mestu pogosto doživljajo diskriminacijo in nasilje, kar povzroča velike stiske in jim otežuje delo (FRA, 2012; Zavod TransAkcija in Društvo Legebitra, 2015). Tukaj so zbrane informacije, kako ravnati odprto, korektno in spoštljivo do transspolnih in cispolno nenormativnih oseb, ki lahko služijo kot **predlogi za vzpostavljanje pozitivnega delovnega okolja za vse zaposlene**.

## Priporočam, da ...

**... ne predvidevate spola na podlagi videza osebe.**

Zunanji videz **ne odraža** nujno spolne identitete osebe.

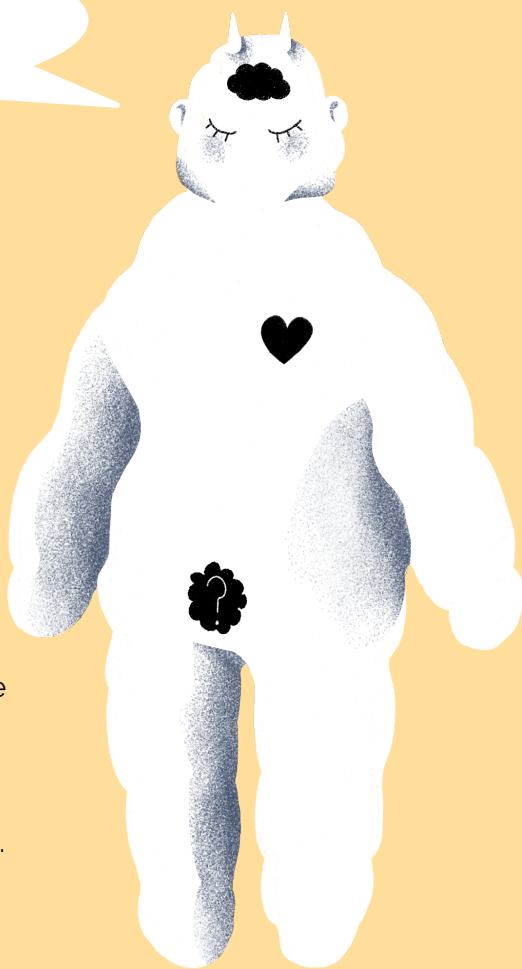
**... ustrezno nazivate.**

**Upoštevajte zeleno ime in zaimke.** Če niste prepričane\_i, katere zaimke uporablja oseba, lahko najprej **poslušate**, ko oseba govori in tako slišite, katere zaimke uporablja zase. Najbolj primerno je, da osebo tudi spoštljivo **vprašate**, katere zaimke uporablja. Ko se pogovarjate s transspolno osebo ali govorite o njej, uporabljajte ime, izraze in zaimke, ki so **v skladu s spolno identiteto in odločitvijo osebe**. Če se zmotite, se **opravičite, popravite in nadaljujte s pogovorom**. Prevelika pozornost napaki povzroči, da se oseba počuti še bolj neprijetno.

**... ne delite informacij o osebi.**

Naj oseba **sama določi, koliko** informacij o sebi bo delila z drugimi ter **kje, kdaj in na kakšen način** bo to naredila.

Podčrtaj uporabljamo pri slovničnih oblikah, ki vsebujejo spol, z namenom vključevanja vseh spolov, tudi tistih, ki presegajo spolni binarizem »ženska-moški«. Podčrtaj povezuje obe normirani slovnični obliki, ju ločuje in hkrati med njima ustvarja prazen prostor za projiciranje končnic, ki jih jezikovna norma še ne pozna, bi se pa lahko razvile.



## ... si preberete več o transspolnosti.

Na internetu poiščite informacije o **osnovnih pojmi**, povezanih s spolom, spolno identiteto, spolnim izrazom ter pridobite informacije o **izkušnjah in potrebah** transspolnih oseb na delovnem mestu. **Organizirate** lahko tudi **izobraževanja** o LGBT+ temah (npr. se prijavite za pridobitev certifikata LGBT prijazno). **Poznavanje** izrazov in konceptov **kaže na vašo podporo** transspolni osebi in vam **omogoča**, da se **spoštljivo pogovarjate** z njo in ji **izkažete podporo**.

Kratica LGBT pomeni lezbijke, geje, biseksualne in transspolne osebe, znak + pa nakazuje vključevanje vseh ostalih nenormativnih identitet.

Nekaj LGBT+ organizacij, kjer lahko dobite več informacij: Legebitra, Zavod TransAkcija, Društvo Parada ponosa, DIH, Kvartir, ŠKUC

## ... pripravite dokumente, ki so vključujoči za vse spole.

Vprašanje po spolu, ki kot odgovor ponuja zgolj dve možnosti: »ženska« in »moški«, je lahko **neprijetno** za transspolne osebe, saj se mnoge osebe **ne identificirajo znotraj binarnega spolnega sistema**.

## ... omogočite dostop do spolno nevtralnih toalet.

Če to ni mogoče, omogočite, da transspolna oseba uporablja stranišče, **skladno s svojo identiteto** (npr. transženska naj ima dostop do stranišča za ženske brez strahu pred diskriminacijo in nasiljem).

## ... zaustavljate nasilje.

**Odzovite se** na pojav kakršnega koli nasilja, sprejmite ustrezna pravila, pripravite načrt ukrepanja, opredelite posledice za osebo, ki nasilje povzroča. Če slišite neprimeren komentar ali šalo na račun transspolne osebe, povejte, da se vam takšno izražanje **ne zdi sprejemljivo** in **prijavite** takšno obnašanje, če se ponavlja (na inšpektorat RS za delo, Zagovorniku načela enakosti, na policijo). Če niste prepričane\_i, kaj storiti, se lahko obrnete tudi na zgoraj navedene nevladne organizacije.

## ... se pogovarjate.

**Izkušnje** transspolnih oseb so zelo **različne**, zato imajo **različne potrebe** in **pričakovanja**. Za ustrezno prilagoditev delovnega okolja in vključitev vanj je zato pomembno, da se **pogovorite** z osebo in **upoštevate** njene **želje** in **predloge**.